



Folkhälsomyndigheten

Veckorapport om covid-19, vecka 4

Denna rapport publicerades den 4 februari 2022 och redovisar läget för covid-19 till och med vecka 4 (24–30 januari 2022). [Uppdaterad 11 februari, se figurtext 4A och 5A och 5B.](#) [Uppdaterad 20 april, se Tabell 1.](#)

Läget i Sverige

Spridningen av covid-19 är fortsatt mycket omfattande och vecka 4 rapporterades det hittills högsta antalet bekräftade fall på en vecka, trots anpassade rekommendationer för testning och smittspårning som medfört en minskad provtagning med 10 procent. Förändrade testningsmönster gör att antalet bekräftade fall inte reflekterar smittspridning på samma sätt som tidigare. Totalt sett var ökningstakten av antalet bekräftade fall lägre mellan vecka 3 och 4 än föregående veckor. Ökningstakten i de grupper som fortsatt prioriteras för provtagning är högre än det nationella snittet vilket tyder på en fortsatt ökad smittspridning i samhället vecka 4. Antalet patienter som behöver sjukhusvård har ökat men inte i samma takt som smittspridningen. Risken att behöva sjukvård är fortsatt betydligt högre för ovaccinerade. Det är viktigt att alla som rekommenderas att vaccinera sig mot covid-19 gör det, och att de som erbjuds en påfyllnadsdos tar denna, för att undvika svår sjukdom och en ytterligare ökad belastning på vården.

Vecka 4 provtogs 526 707 individer för covid-19 i Sverige, vilket är en minskning med 10 procent jämfört med vecka 3. Högst antal provtagna individer per 100 000 invånare under vecka 4 fanns i åldersgruppen 40–49 år, följt av grupperna 30–39 år och 10–19 år. Andelen av proverna som var positiva för covid-19 vecka 4 var 45 procent, vilket är en ökning jämfört med föregående veckor.

Under vecka 4 rapporterades 265 079 bekräftade fall av covid-19 i Sverige, vilket är en ökning med 3 procent jämfört med vecka 3. Antalet ovaccinerade fall ökade med 14 procent och antalet vaccinerade fall minskade med 1 procent. Av de bekräftade fallen vecka 4 var 86 369 ovaccinerade, vilket motsvarar 33 procent. Av de bekräftade fallen var 26 610 reinfektioner, vilket motsvarar 10 procent. Högst antal bekräftade fall per 100 000 invånare vecka 4 fanns i åldersgruppen 30–39 år, följt av 40–49 år och 10–19 år. Barn 10–19 år prioriteras fortsatt för provtagning och i denna grupp ökade antalet fall med 24 procent mellan vecka 3 och 4.

Bland barn under 12 år som inte rekommenderas vaccination, var antalet bekräftade fall per 100 000 högst i gruppen 10–11 år. Bland personer som är 12 år och äldre följs bekräftade fall per vaccinerade och ovaccinerade i befolkningen. Vecka 4 var antalet bekräftade vaccinerade fall per 100 000 vaccinerade invånare högre än antal bekräftade ovaccinerade fall per 100 000 ovaccinerade invånare i alla åldersgrupper mellan 16–49 år. Bland barn 12–15 år, som i stor utsträckning

fått andra dosen vaccin under hösten, och bland personer 60 år och äldre som i hög utsträckning fått tre doser vaccin, var antalet bekräftade fall lägre bland vaccinerade i relation till befolkningsmängd i respektive grupp. Skillnaderna var statistiskt säkerställda. Den faktiska skillnaden i smitta mellan ovaccinerade och vaccinerade går inte att bedöma eftersom andelen som testar sig inom varje grupp är okänd. Ökningen bland vaccinerade bekräftade fall de senaste veckorna bedöms bero på att vaccinetts effekt efter två doser är lägre mot smitta med omikronvarianten jämfört med deltavarianten. Bland de vaccinerade fallen finns många som fått två doser men ännu inte hunnit fylla på med den tredje. Tre doser ökar skyddet mot smitta med omikronvarianten. Vaccinskyddet mot svår sjukdom och död kvarstår som mycket effektivt även för omikronvarianten efter två doser vaccin, och detta skydd förstärks ytterligare efter en tredje vaccindos. Idag rekommenderas en tredje dos vaccin minst tre månader efter den andra dosen för alla över 18 års ålder.

Under vecka 4 rapporterades 1 685 fall av covid-19 bland personer på särskilt boende för äldre (SÄBO), vilket är en ökning med 8 procent jämfört med vecka 3 (korrigerat antal vecka 3, 1 559 på grund av uppdatering i register). Antalet fall ökade även bland personer med hemtjänst under vecka 4 då 1 533 fall bekräftades, vilket är en ökning med 15 procent jämfört med vecka 3 (korrigerat antal vecka 3, 1 335).

Hittills har 78 nya intensivvårdade patienter med bekräftad covid-19 rapporterats under vecka 4, medeltalet för de tre föregående veckorna var 82 patienter per vecka. För vecka 3 har ytterligare 20 nya patienter rapporterats sedan förra veckorapporten (60 vid förra veckorapporten, totalt nu 80 patienter). Av de nyinlagda patienterna på intensivvården under vecka 4 var 28 personer ovaccinerade, vilket motsvarar 36 procent. Medelåldern för nya intensivvårdade patienter var för de senaste fyra veckorna 49 år bland ovaccinerade och 63 år bland vaccinerade. Under de fyra senaste veckorna (vecka 1–4) var antalet intensivvårdade per 100 000 invånare 5 gånger högre bland ovaccinerade än bland vaccinerade för personer över 12 år, skillnaden var statistiskt säkerställd. Motsvarande jämförelse i åldersgrupperna 50–64 år och 65 år och äldre som inte har insatser enligt socialtjänstlagen (hemtjänstinsatser eller boende på SÄBO), är 11 respektive 13 gånger högre bland ovaccinerade. Under vecka 4 rapporterades nya intensivvårdade patienter från 17 regioner. Det rapporterade antalet patienter för de två senaste veckorna bedöms bli något högre på grund av fördröjning i rapporteringen, särskilt vad gäller aktuell rapportvecka.

På grund av en fördröjning i rapporteringen av avlidna bekräftade fall fokuserar analyserna i veckorapporten främst på data avseende avlidna fram till för två veckor sedan. Hittills har 165 bekräftade fall rapporterats avlidna under vecka 2. Föregående tre veckor var medeltalet 81 dödsfall per vecka. Bland de rapporterade dödsfallen vecka 2 var 61 ovaccinerade, vilket motsvarar 37 procent. Av de rapporterade avlidna vecka 2 hade 98 personer en insats enligt socialtjänstlagen, det vill säga hemtjänstinsatser eller boende på SÄBO. Under vecka 51–2 var antalet avlidna högre per 100 000 ovaccinerade jämfört med vaccinerade i samtliga åldersgrupper över 50 år. Skillnaderna var statistiskt säkerställda. Medelåldern för

dödsfallen vecka 51–2 var 74 år bland ovaccinerade och 80 år bland vaccinerade. Hittills har det rapporterats 200 avlidna för vecka 3 och 119 avlidna för vecka 4. Under vecka 2 var dödligheten nationellt inom normalspannet för årstiden enligt överdödlighetsmodellen EuroMoMo.

Läget i världen

Antalet bekräftade fall av covid-19 globalt var på samma nivå vecka 4 som föregående vecka medan antalet dödsfall ökade med 9 procent. I Europa ökade antalet bekräftade fall med 7 procent jämfört med veckan innan, rapporterar Världshälsoorganisationen [WHO](#). Läget i Europa varierar mellan länderna, men i huvudsak ses ökning i olika omfattning i de flesta länder. I några länder ses dock en avtagande ökning eller en minskning. I likhet med föregående vecka sågs de största ökningarna under vecka 4 sågs bland annat i Kosovo, Moldavien, Polen och i de baltiska länderna. En minskning av antalet fall rapporterats från bland annat Irland, Finland och Spanien. Se även [ECDCs](#) och [WHOs](#) interaktiva visualiseringar.

Innehållsförteckning

Veckorapport om covid-19, vecka 4.....	1
Läget i Sverige	1
Läget i världen	3
Kommentarer till statistiken	5
Tabell- och figursamling	6
Bekräftade fall och provtagna individer nationellt.....	6
Åldersfördelning bland bekräftade fall och provtagna individer.....	8
Intensivvårdade fall	16
Avlidna bekräftade fall	18
Länksamling.....	19

Kommentarer till statistiken

Övervakningen är kontinuerligt under utveckling, läs mer om [datakällor för övervakning av covid-19](#). Data som presenteras i rapporten är preliminära enligt de uppgifter som finns i respektive övervakningssystem och kan komma att kompletteras i efterhand. För uppgifter från föregående veckor, se [arkivsidan över tidigare veckorapporter](#). Där uppgift om kön presenteras gäller det juridiskt kön.

Populationens uppdelning i ovaccinerade och vaccinerade uppdateras varje vecka utifrån vaccinationsstatus i nationella vaccinationsregistret (NVR). Med ovaccinerad avses personer som inte har någon dos registrerad i NVR, endast har en dos registrerad eller två doser och det gått mindre än 14 dagar sedan andra registrerade dosen. Vaccinerad avser personer med två doser registrerade i NVR, där datum för andra dosen är för minst 14 dagar sedan vid tillfället för positivt test. Personer med en tredje registrerad dos ingår i gruppen vaccinerade.

Från den 1 januari har definitionen av reinfektion (individer som infekteras på nytt efter genomgången infektion) som används i covid-19 övervakningen ändrats. I statistiken för 2020 och 2021 redovisas ett covid-19 fall per individ och 12 månaders period. Från den 1 januari 2022 redovisas fall med ny infektion hos samma individ om det passerat sex månader från den tidigare anmälda infektionen. Förändringen trädde ikraft 18 januari 2022 och i samband med detta uppdaterades antalet rapporterade fall för januari 2022.

Förändringarna i provtagningsrekommendationerna medför att data över antal bekräftade fall inte blir helt jämförbara över tid.

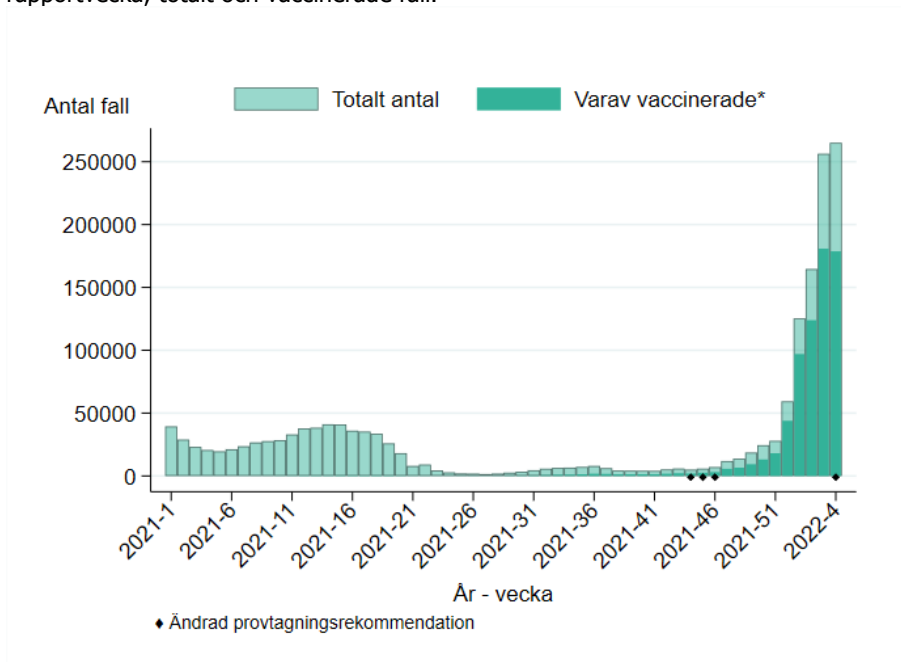
Data läses onsdagar för veckorapporten.

Kontakt angående rapporten: info@folkhalsomyndigheten.se.

Tabell- och figursamling

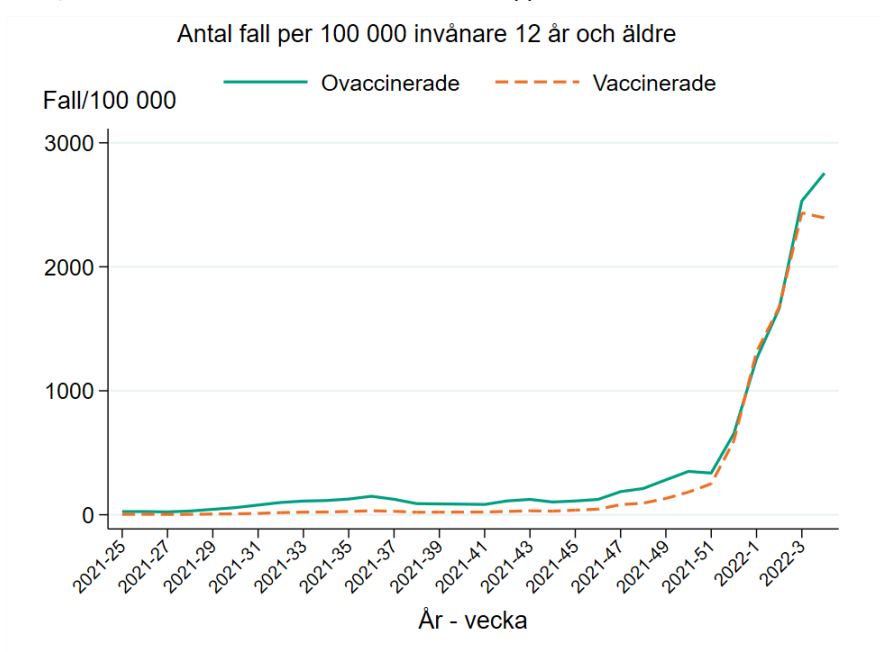
Bekräftade fall och provtagna individer nationellt

Figur 1A. Antal bekräftade fall av covid-19 per vecka, från vecka 1 2021 till och med aktuell rapportvecka, totalt och vaccinerade fall.

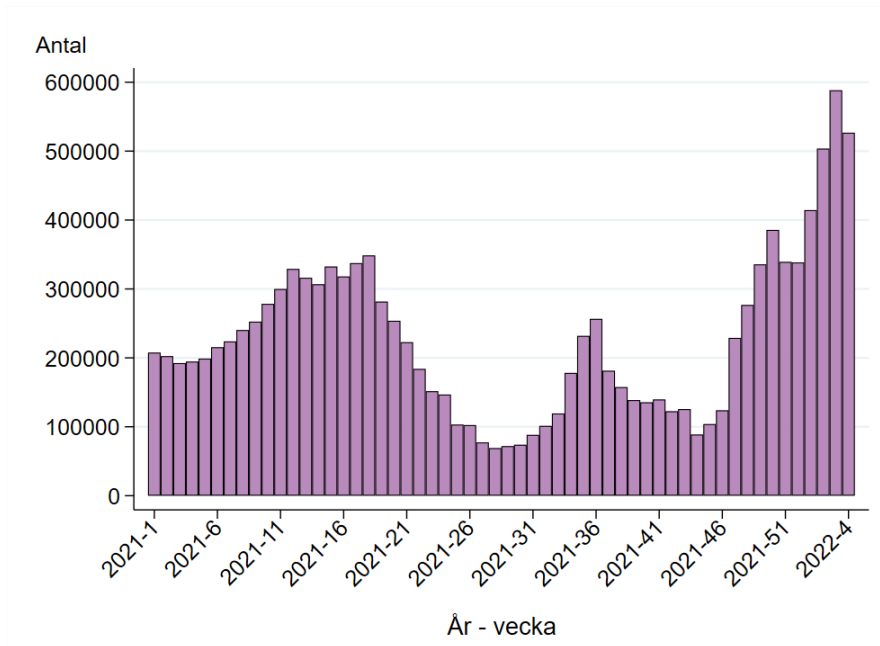


*Staplarna visar det totala antalet bekräftade fall varje vecka samt antal vaccinerade (vaccinerade visas som en delmängd av totalt antal).

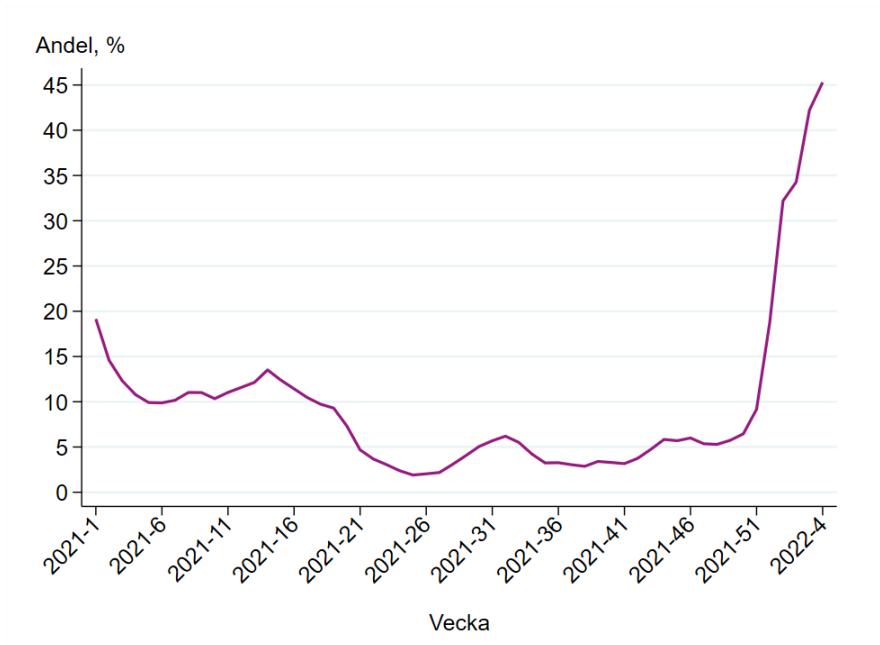
Figur 1B. Antal bekräftade ovaccinerade fall per 100 000 ovaccinerade invånare och antal bekräftade vaccinerade fall per 100 000 vaccinerade invånare bland personer 12 år och äldre, från vecka 25 2021 till och med aktuell rapportvecka.



Figur 1C. Antal provtagna individer per vecka från vecka 1 2021 till och med aktuell rapportvecka.



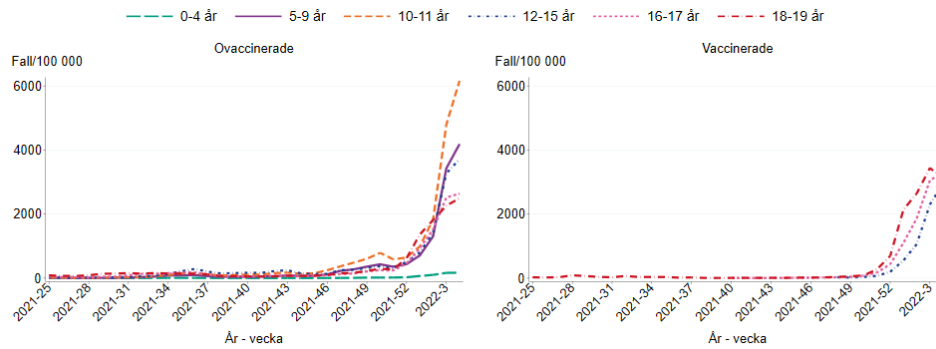
Figur 1D. Andel positiva bland PCR-testade individer från vecka 1 2021 till och med aktuell rapportvecka



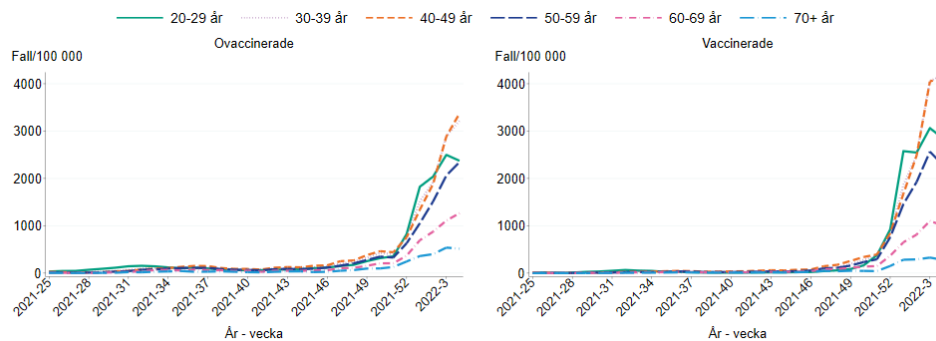
Åldersfördelning bland bekräftade fall och provtagna individer

Antal fall per åldersgrupp

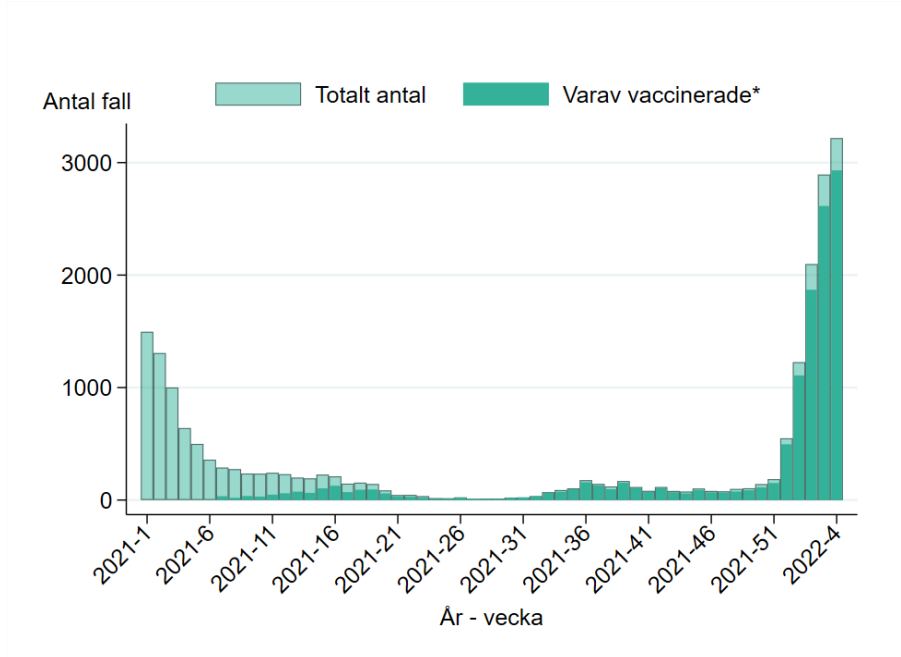
Figur 2A. Antal bekräftade ovaccinerade fall per 100 000 ovaccinerade invånare och antal bekräftade vaccinerade fall per 100 000 vaccinerade invånare per vecka och åldersgrupp, bland personer upp till 19 år, från vecka 25 2021 till och med aktuell rapportvecka.



Figur 2B. Antal bekräftade ovaccinerade fall per 100 000 ovaccinerade invånare och antal bekräftade vaccinerade fall per 100 000 vaccinerade invånare per vecka och åldersgrupp, bland personer 20 år och äldre, från vecka 25 2021 till och med aktuell rapportvecka. Personer på SÄBO eller med hemtjänst ingår ej.



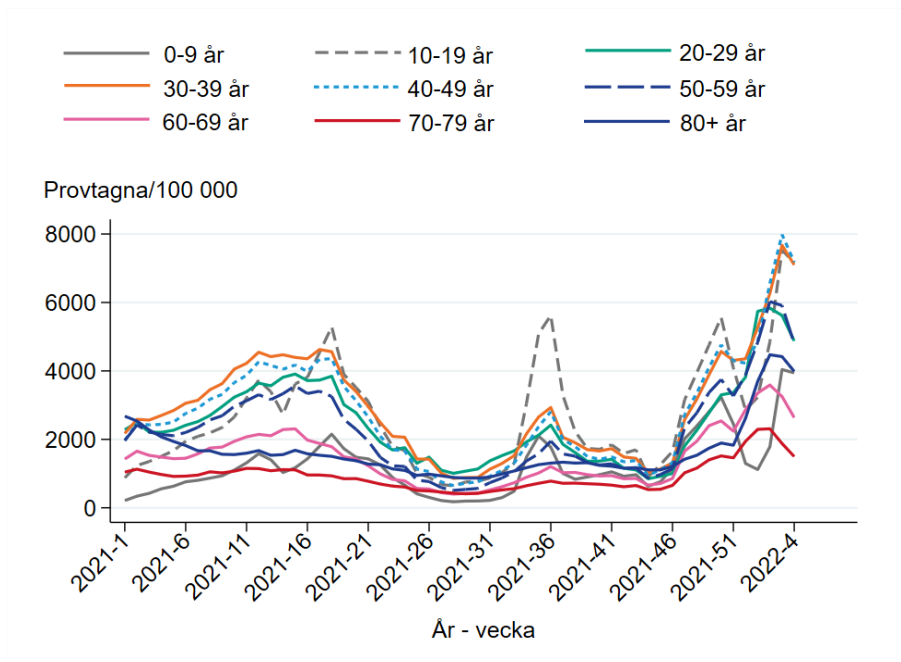
Figur 2C. Bekräftade fall per vecka bland personer på SÄBO (65+ år) eller med hemtjänst (65+ år) från vecka 1 2021 till och med aktuell rapportvecka, totalt och vaccinerade fall.



*Staplarna visar det totala antalet bekräftade fall varje vecka samt antal vaccinerade (vaccinerade visas som en delmängd av totalt antal).

Provtagning per åldersgrupp

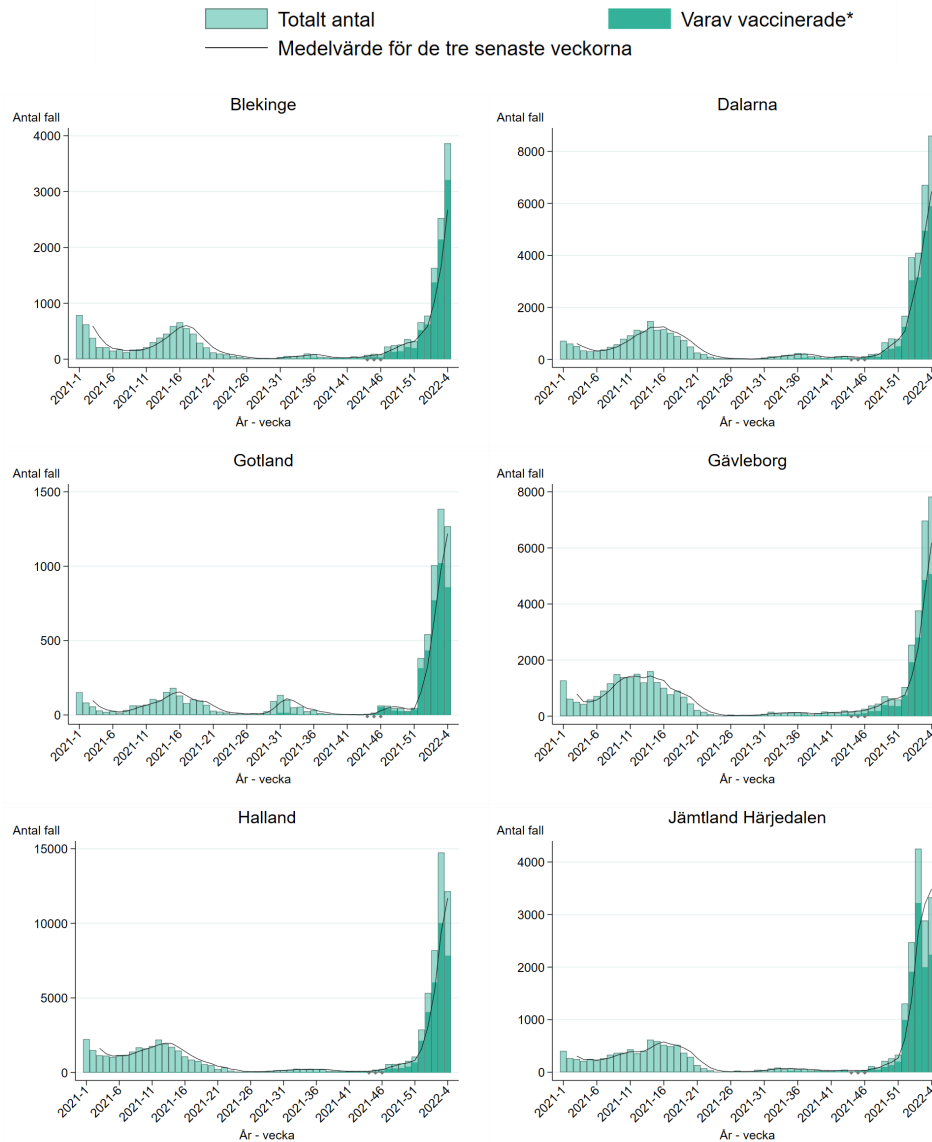
Figur 2D. Antal provtagna individer per 100 000 invånare per åldersgrupp per vecka, från vecka 1 2021 till och med aktuell rapportvecka.



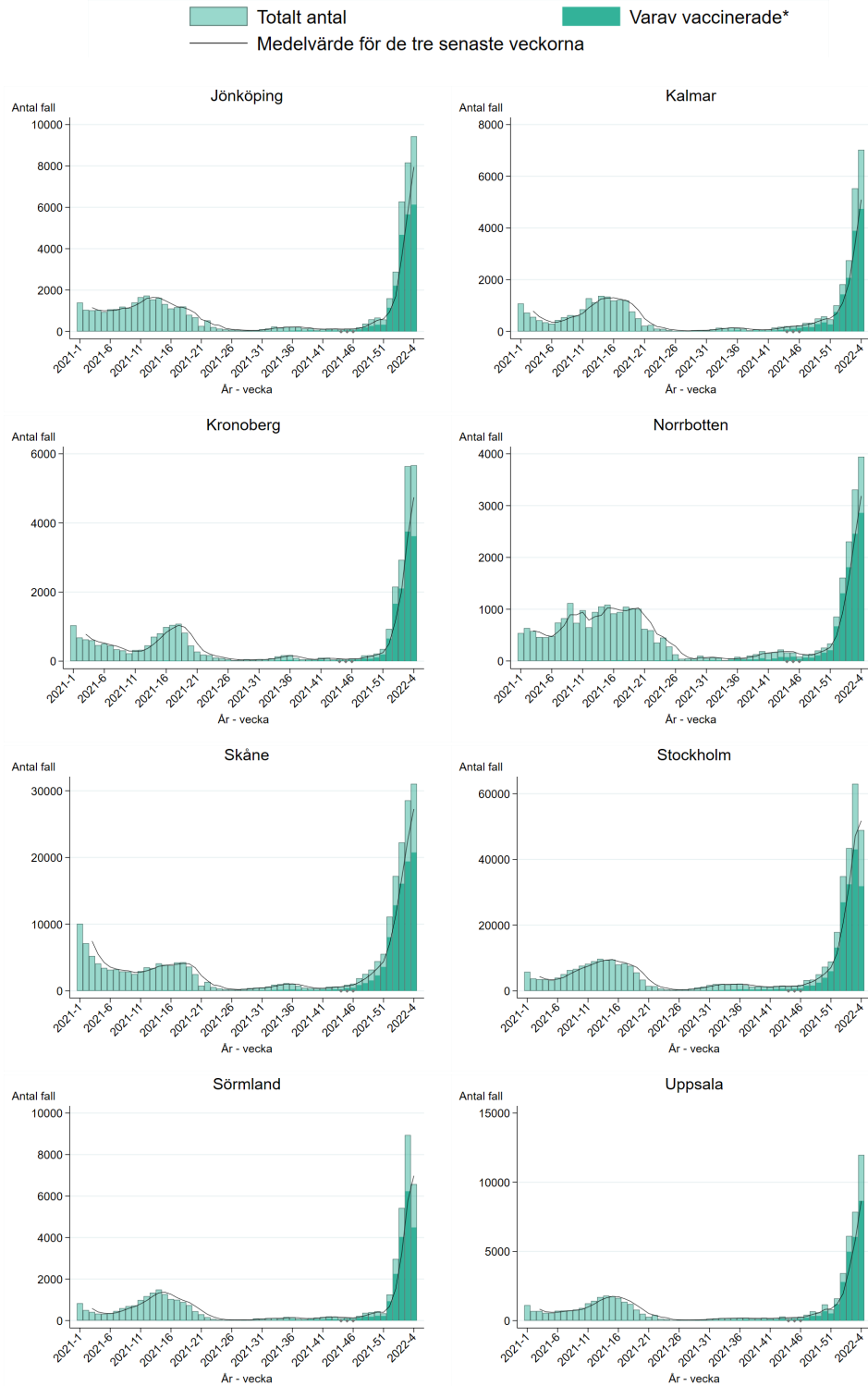
Geografisk fördelning

Antal laboratoriebekräftade fall av covid-19 per region

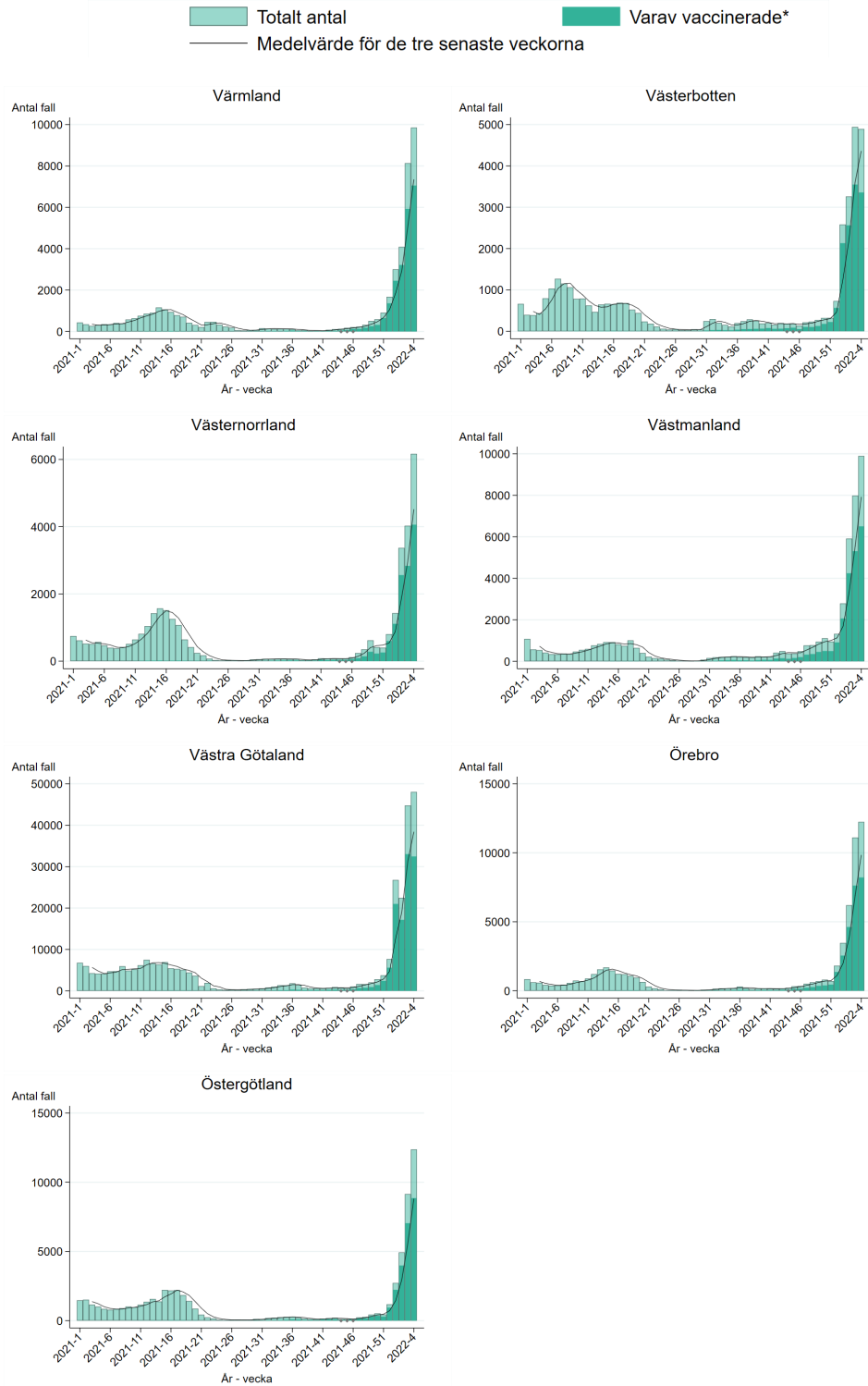
Figur 3A. Antal bekräftade fall av covid-19 per vecka (staplar) totalt och vaccinerade samt det rullande medelvärdet av totalt antal fall över de senaste tre veckorna, från vecka 1 2021 till och med aktuell rapportvecka, för respektive region. Observera att skalan på y-axeln varierar.



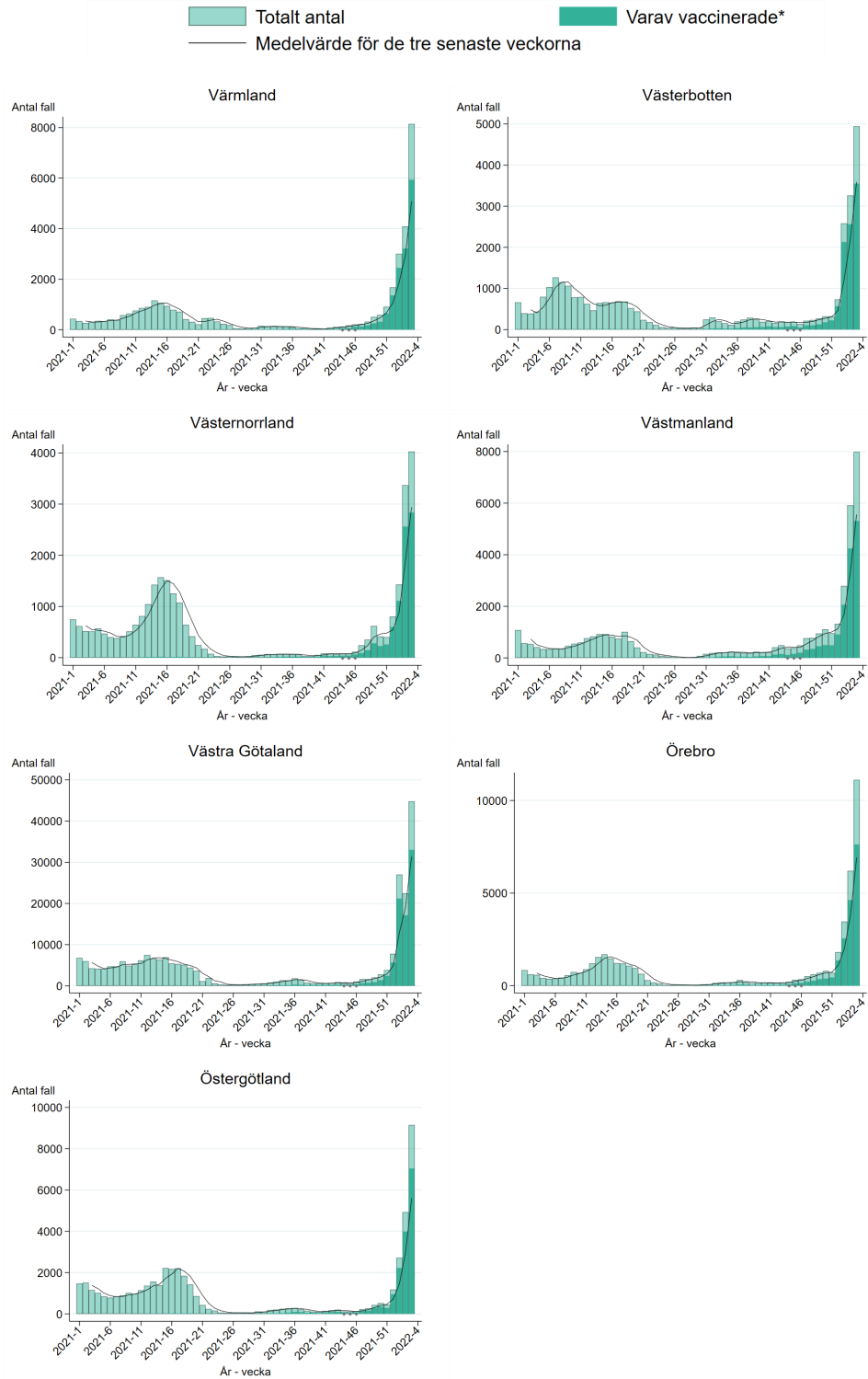
*Staplarna visar det totala antalet bekräftade fall varje vecka samt antal vaccinerade (vaccinerade visas som delmängd av totalt antal). ♦ Rekommendation för provtagning av vaccinerade var ändrad under vecka 44 till 46.



*Staplarna visar det totala antalet bekräftade fall varje vecka samt antal vaccinerade (vaccinerade visas som delmängd av totalt antal). ♦ Rekommendation för provtagning av vaccinerade var ändrad under vecka 44 till 46.



*Staplarna visar det totala antalet bekräftade fall varje vecka samt antal vaccinerade (vaccinerade visas som delmängd av totalt antal). ♦ Rekommendation för provtagning av vaccinerade var ändrad under vecka 44 till 46.



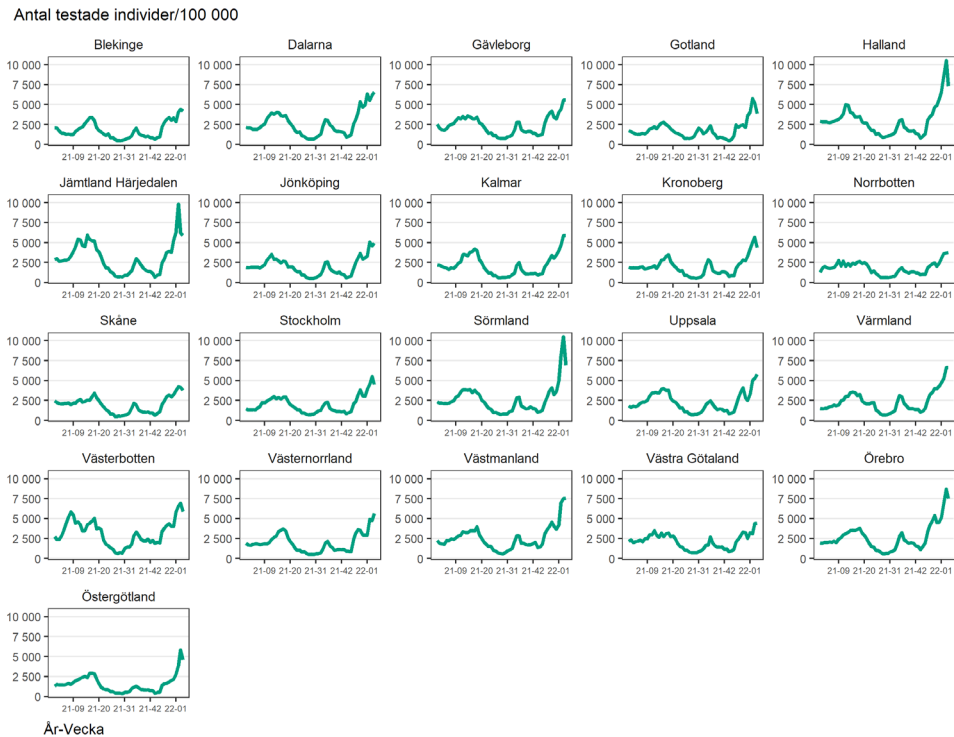
*Staplarna visar det totala antalet bekräftade fall varje vecka samt antal vaccinerade (vaccinerade visas som delmängd av totalt antal). ♦ Rekommendation för provtagning av vaccinerade var ändrad under vecka 44 till 46.

Tabell 1. Antal bekräftade fall, antal fall per 100 000 invånare aktuell rapportvecka samt för de två senaste veckorna, andelen positiva, andel genombrottsinfektioner och andel reinfektioner för aktuell rapportvecka, per region.

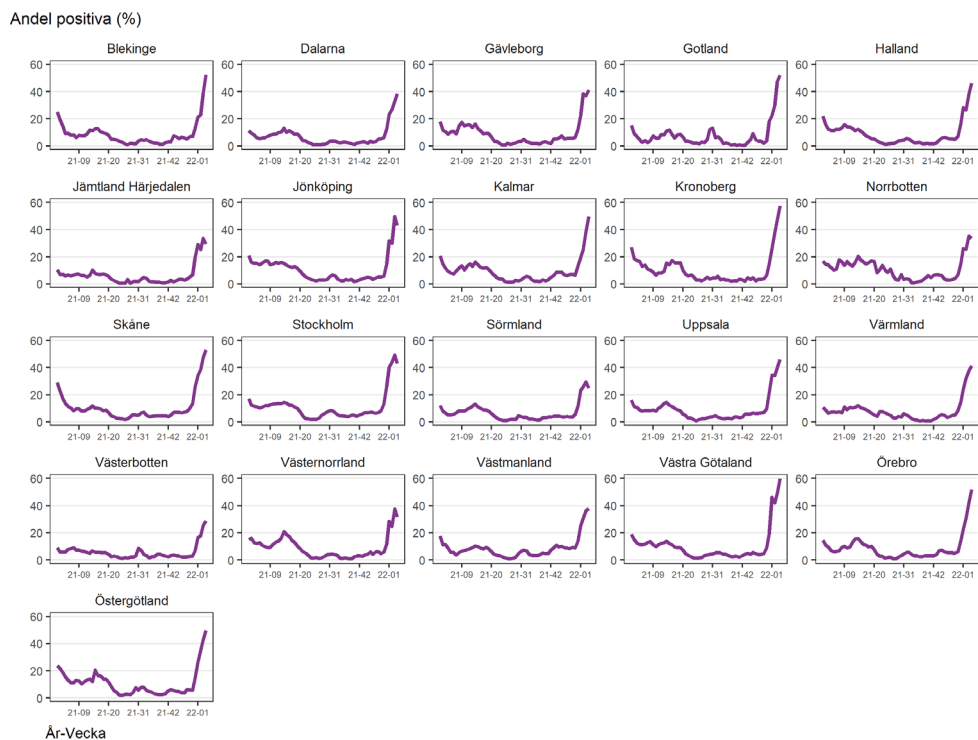
Region	Antal fall vecka 4	Antal fall vecka 4 per 100 000 invånare	Antal fall vecka 4 & 3 per 100 000 invånare	Andel positiva individer vecka 4 (procent)	Andel genombrotts infektioner vecka 4 (procent)	Andel reinfektion er vecka 4 (procent)
Blekinge	3 864	2 429	4 017	52	83	8
Dalarna	8 602	2 990	5 322	39	69	8
Gotland	1 268	2 109	4 413	52	68	4
Gävleborg	7 827	2 722	5 147	41	65	12
Halland	12 151	3 608	7 987	46	64	11
Jämtland Härjedalen	3 326	2 536	4 736	30	67	7
Jönköping	9 435	2 585	4 821	43	65	11
Kalmar	7 023	2 855	5 104	50	67	10
Kronoberg	5 669	2 803	5 592	57	64	11
Norrbottn	3 944	1 580	2 906	34	73	10
Skåne	31 047	2 235	4 291	53	67	12
Stockholm	48 918	2 045	4 680	43	65	11
Sörmland	6 574	2 196	5 182	25	68	8
Uppsala	11 975	3 083	5 106	46	72	9
Värmland	9 853	3 483	6 358	42	72	7
Västerbotten	4 892	1 791	3 600	29	69	7
Västernorrland	6 167	2 522	4 168	32	66	11
Västmanland	9 897	3 571	6 452	38	66	10
Västra Götaland	48 037	2 770	5 351	60	68	10
Örebro	12 239	4 004	7 638	52	67	10
Östergötland	12 371	2 648	4 607	50	72	9
Total	265 079	2 554	5 024	45	67	10

Provtagning och andel positiva per region

Figur 3B. Antal provtagna individer (nukleinsyrapåvisning, PCR-test) per 100 000 invånare och region, från vecka 1 2021 till och med aktuell rapportvecka.

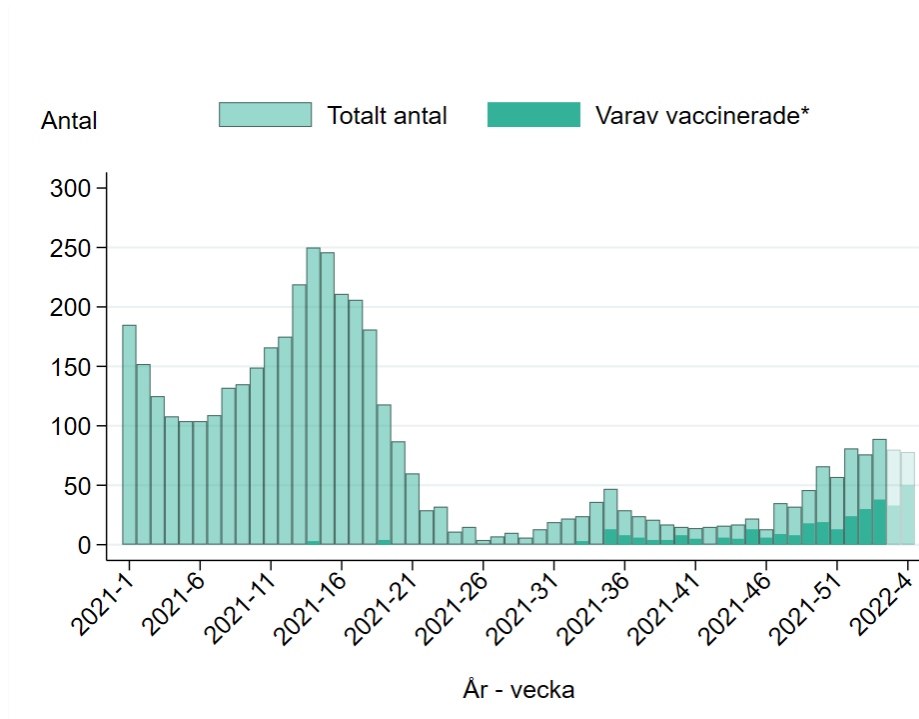


Figur 3C. Andel positiva individer i procent, per region från vecka 1 2021 till och med aktuell rapportvecka.



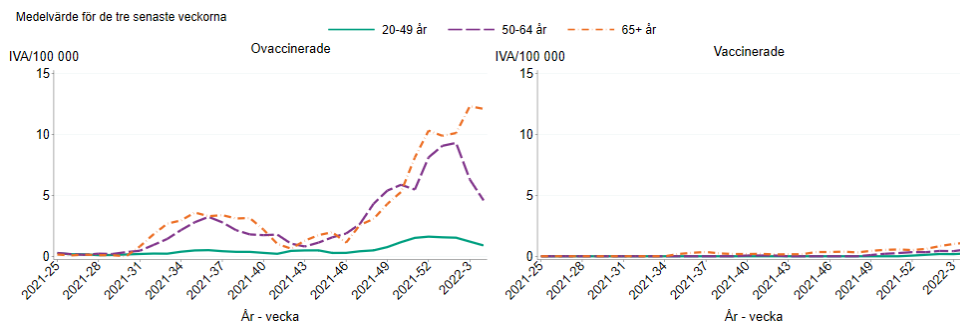
Intensivvårdade fall

Figur 4A. Antal* nya intensivvårdade patienter med laboratoriebekräftad covid-19 per vecka, totalt och vaccinerade, från vecka 1 2021 till och med aktuell rapportvecka.



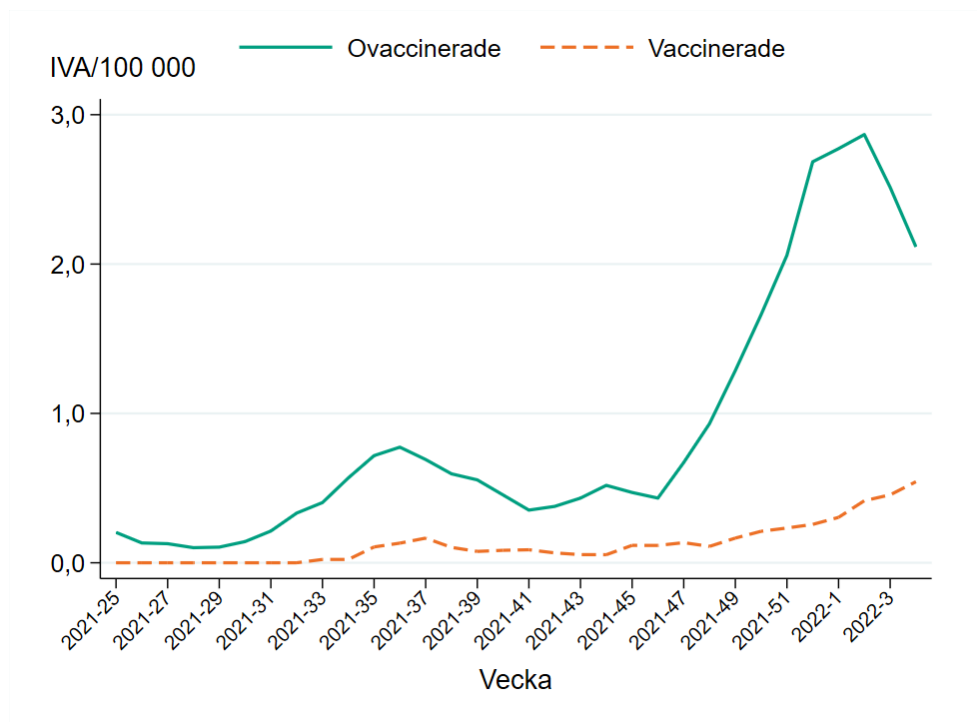
* Staplarna visar det totala antalet nya intensivvårdade patienter varje vecka samt antal vaccinerade (vaccinerade visas som en delmängd av totalt antal). De veckor när antalet vaccinerade patienter är färre än tre visas inte antal vaccinerade, endast totalantalet visas. Detta på grund av risk för röjande av uppgifter om enskild individ. Antalet nya patienter på IVA under perioden fördelar sig enligt följande: Av totalt 4 340 patienter var 3 988 ovaccinerade och 352 vaccinerade. Av de vaccinerade visas inte 22 på grund av risk för röjande, men ingår i totalantalet för aktuella veckor. Det rapporterade antalet för de två senaste veckorna bedöms stiga något på grund av eftersläpande rapportering, särskilt vad gäller aktuell rapportvecka.

Figur 4B. Antal nya ovaccinerade intensivvårdade patienter med laboratoriebekräftad covid-19 per 100 000 ovaccinerade invånare och antal nya vaccinerade* intensivvårdade patienter med laboratoriebekräftad covid-19 per 100 000 vaccinerade invånare per vecka och åldersgrupp, från vecka 25 2021 till aktuell rapportvecka. Rullande medelvärde för de tre senaste veckorna.



*De veckor när antalet vaccinerade patienter i respektive åldersgrupp är färre än tre ingår inte de vaccinerade i beräkningen. Detta på grund av risk för röjande av uppgifter om enskild individ. Det rapporterade antalet för de två senaste veckorna bedöms stiga något på grund av eftersläpande rapportering, särskilt vad gäller aktuell rapportvecka.

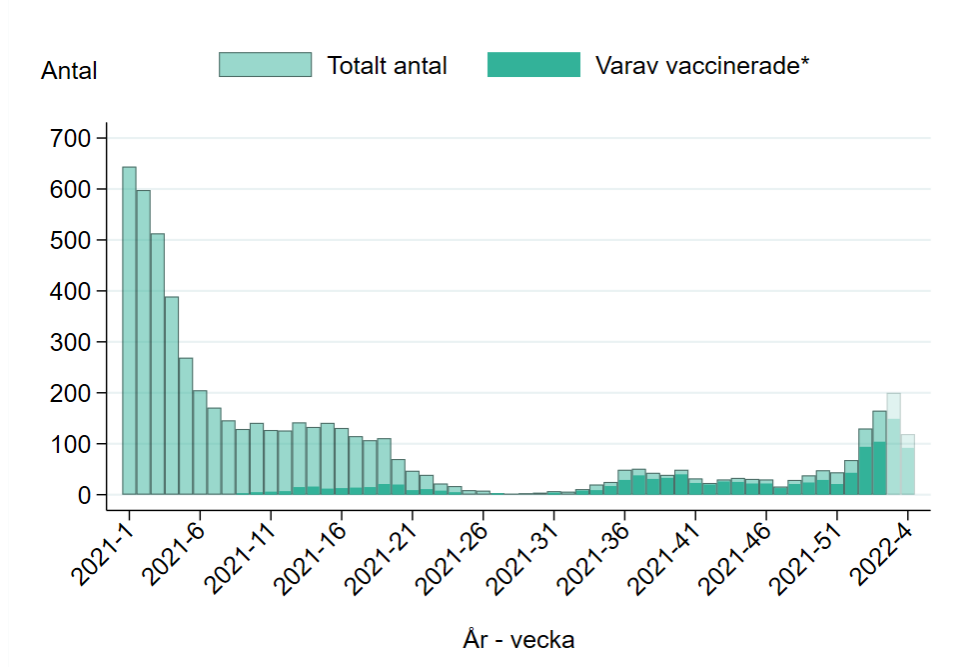
Figur 4C. Antal nya ovaccinerade intensivvårdade patienter med laboratoriebekräftad covid-19 per 100 000 ovaccinerade invånare och antal nya vaccinerade* intensivvårdade patienter med laboratoriebekräftad covid-19 per 100 000 vaccinerade invånare per vecka, från vecka 25 2021 till aktuell rapportvecka. Rullande medelvärde för de tre senaste veckorna.



*De veckor när antalet vaccinerade patienter är färre än tre ingår inte de vaccinerade i beräkningen. Detta på grund av risk för röjande av uppgifter om enskild individ. Det rapporterade antalet för de två senaste veckorna bedöms stiga något på grund av eftersläpande rapportering, särskilt vad gäller aktuell rapportvecka.

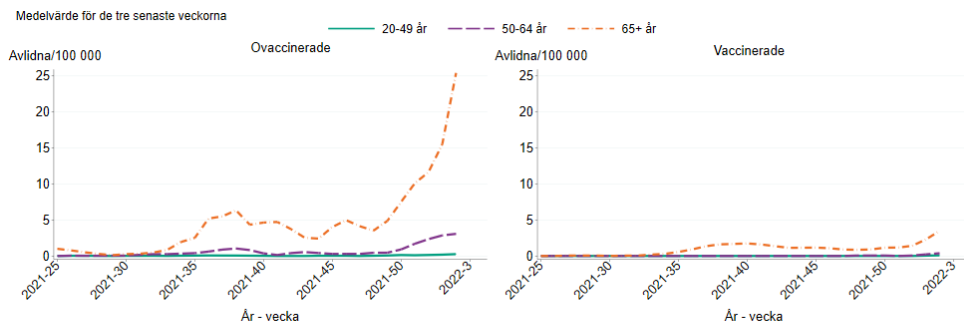
Avlidna bekräftade fall

Figur 5A. Antal* avlidna bekräftade fall per vecka, uppdelat på ovaccinerade och vaccinerade fall, från vecka 1 2021 till aktuell rapportvecka.



* Staplarna visar det totala antalet avlidna varje vecka samt antal vaccinerade (vaccinerade visas som en delmängd av totalt antal). De veckor när antalet vaccinerade fall som avlidit är färre än tre visas inte antal vaccinerade, endast totalantalet visas. Detta på grund av risk för röjande av uppgifter om enskild individ. Antalet avlidna under perioden fördelar sig enligt följande: Av totalt 5 898 avlidna var 4 765 ovaccinerade och 1 133 vaccinerade, varav totalt 13 under perioden endast ingår i totalantalet för aktuell vecka på grund av risk för röjande. Data för de två senaste veckorna är preliminära och kommer troligen att stiga. Data presenteras enligt det datum som personen anges ha avlidit i rapporteringssystemet SmiNet. De fåtal dödsfall som finns registrerade utan dödsdatum (18 dödsfall) finns inte med i grafen.

Figur 5B. Antal nya ovaccinerade avlidna med laboratoriebekräftad covid-19 per 100 000 ovaccinerade invånare och antal nya vaccinerade* avlidna med laboratoriebekräftad covid-19 per 100 000 vaccinerade invånare per vecka och åldersgrupp, från vecka 25 2021. Rullande medelvärde för de tre senaste veckorna.



*De veckor när antalet vaccinerade avlidna i respektive åldersgrupp är färre än tre ingår inte de vaccinerade i beräkningarna. Detta på grund av risk för röjande av uppgifter om enskild individ. Det rapporterade antalet för de två senaste veckorna bedöms stiga något på grund av eftersläpande rapportering, särskilt vad gäller aktuell rapportvecka.

Länksamling

Data som går att ladda ner

[Data över antalet bekräftade fall](#), IVA-vårdade och avlidna bekräftade fall per region presenteras på och går att ladda ner från vår webbplats. Fall och incidens per kommun och stadsdel finns även i veckostatistik per region respektive kommun.

Testade individer

På vår webbplats finns [uppdaterad information om antal testade individer](#).

Virusvarianter

På vår webbplats redovisas senaste tillgängliga resultat från övervakningen av [virusvarianter av särskild betydelse](#).

Vaccinationsuppföljning

En detaljerad beskrivning av [incidensen i relation till vaccinationstäckningen](#) i olika grupper finns på vår webbplats. Där finns också beskrivning om vaccinationernas effekt och vaccinationstäckning, se [uppföljning av vaccination mot covid-19](#)

Akut luftvägsinfektion (Hälsorapport)

Varje vecka presenteras resultaten över andelen av Sveriges befolkning som uppskattas ha blivit sjuka i en akut luftvägsinfektion under föregående vecka baserat på enkätsvar i Hälsorapports webbpanel. Resultaten presenteras på [Hälsorapports resultatsida](#).

Trendanalyser per region

Trendanalyser per regioner presenteras på sidan för [analys och prognos](#). Kartor med incidens per vecka och region finns på Folkhälsomyndighetens [statistiksida](#).

Bekräftade fall på särskilda boenden

För aktuell statistik om fall och avlidna fall på särskilda boenden hänvisas till [Socialstyrelsens statistik bland äldre efter boendeform](#).

Nyinlagda på sjukhus

Socialstyrelsen samlar statistik om sjukhusvårdade covid-19 patienter och [data över nyinlagda patienter per vecka](#) presenteras på Socialstyrelsens webbplats. I statistiken ingår även patienter som läggs in direkt på intensivvårdsavdelning.

Aktuell beläggning på sjukhus och IVA

Data över hur många patienter som vårdas på sjukhus och inom intensivvården just nu presenteras dagligen på vår webbplats på sidan om [analyser och prognoser om covid-19](#), se rubriken *Vårdbelastning – aktuell beläggning*. Data visas nationellt samt regionvis. Data hämtas från respektive regions webbplats

Dödsorsak covid-19

[Data över avlidna med underliggande dödsorsak covid-19](#) publiceras onsdagar varje vecka på Socialstyrelsens webbplats. Där finns statistik över åldersfördelning, regionsfördelning, samsjuklighet samt antal avlidna per dag. För mer information

om hur Folkhälsomyndigheten och Socialstyrelsen följer statistiken över avlidna, se [faktablad på Socialstyrelsens webbplats](#).

Överdödlighet

Analys över antalet dödsfall i Sverige varje vecka (oavsett orsak) och eventuell över- eller underdödlighet redovisas i en separat rapport [på sidan om analyser och prognoser](#) under rubriken Överdödlighet. Där ingår exempelvis diagram för det nationella läget samt och uppdelat på fler redovisningsgrupper och i relation till antalet avlidna bekräftade fall.